

戸隠地区住民自治協議会広報

こみゆにていー戸隠 第11号

発行者：戸隠地区住民自治協議会長 和田 文雄 【平成24年6月発行】

平成24年5月10日に 平成24年度総会が開催されました

～平成24年度 役員～

会 長	和田 文雄
副 会 長	新 井 利 睦
会 計	原 山 隆 司

環 境 部 会 長	(環境美化委員会委員長)	和田 続
〃 副 部 会 長	(環境美化委員会副委員長)	原山 久美
安 心 ・ 安 全 部 会 長	(常任評議会委員長)	和田 文雄
福 祉 ・ 健 康 部 会 長	(社会福祉委員会委員長)	横田 久
〃 副 部 会 長	(健康支援委員会委員長)	羽田ふじ江
教 育 ・ 文 化 部 会 長	(青少年育成委員会委員長)	七澤 文俊
〃 副 部 会 長	(公民館委員会委員長)	佐藤 功
〃 副 部 会 長	(人権委員会委員長)	北山 恵子
監 事	鈴木 武征	
〃	塚田 廣実	

～ 就 任 挨 拶 ～

戸隠地区住民自治協議会 会長 和田 文雄

5月10日、戸隠地区住民自治協議会の平成24年度評議委員総会が開催され、平成23年度の事業報告及び決算の承認について、また平成24年度の事業計画及び予算について提案され、総て原案どおり議決されました。また、今年度は2年に1度の役員改選の年に当たり改選の結果不肖私が引き続き会長職を続投することになり、大変力量不足の私ですが役員の方の皆さん方のご協力をお願い致しましてその職を果たすべく努めて参りたいと思っています。

今年は住民自治協議会が本格稼働して3年目に入る訳ですが、地域の皆さんにも徐々に住民自治協議会に対してご理解、ご認識が深まりつつある点に対して心を強くするところであります。

いよいよ私たち戸隠も少子高齢化が進み、地区によっては役員を選出に苦勞する地域が出てきています。住民自治協議会の基本的な考え方であり【自分たちで出来る事は自分たちで、自分たちの地域は地域で守る】の言葉を思い起こし、行政の皆さんのご指導を戴きながら皆で知恵を出し合い進めて参りたいと思っております。新年度事業につきましては、昨年同様、各部会、委員会の皆さんの事業への積極的な参加、取組みを戴くとともに、従来非常勤でありました事務局長の常勤化を図り組織の充実に努め、元気な地域づくりに向け取り組んでいきたいと思っております。

◆◆平成23年度 戸隠地区住民自治協議会 収支決算書 ◆◆

収入総額 10,241,832 円
 支出総額 9,516,948 円
 差引残額 724,884 円

収入の部

(単位：円)

	予算現額	収入済額	備 考
1 公的補助	6,977,687	6,883,058	長野市から交付金等
2 負担金	2,122,500	2,103,000	各区からの負担金
3 受託料	200,000	200,000	長野市から草刈受託料
4 繰入金	0	0	
5 雑収入	223,000	346,650	共同募金等配分金
6 事業収入	241,000	252,829	チャリティ収入・バザー収入 移送サービス利用券 ノルディックウォーキング参加料等
当年度収入総額	9,764,187	9,785,537	
前年度繰越金	456,295	456,295	
収入総額	10,220,482	10,241,832	

支出の部

(単位：円)

	予算現額	支出額	備 考
1 常任評議会費	610,000	559,410	まちづくり市民会議経費 高千穂町交流事業経費 研修会費等
2 環境部会費	200,000	149,713	ごみに関する学習会補助金等
3 安全・安心部会費	70,000	66,155	災害対応積立金等
4 福祉・健康部会費	2,053,550	1,993,810	ノルディックウォーキング事業経費 高齢者交流事業 障害者交流事業 地域たすけあい事業経費等
5 教育・文化部会費	980,000	961,218	青少年育成事業費 女性レク・成人式・運動会経費 人権を考える集い経費等
6 事務局費	4,121,292	3,659,302	人件費 広報作成費等
7 配分・委託料・補助金	2,143,440	2,127,340	区への配分金
8 予備費	42,200	0	
9 積立金	0	0	
当年度支出総額	10,220,482	9,516,948	

◆基金・積立金

単位：円

戸隠地区住民自治協議会基金 当年度残高	208,933
福祉自動車更新積立金 当年度残高	4,101,985
災害対応積立金 当年度残高	100,008

* 予算額に過不足が生じた場合は、流用できることとする。

◆◆平成24年度 戸隠地区住民自治協議会 収支予算 ◆◆

収入支出予算の総額は、収入支出それぞれ12,200,000円と定める。

収入の部

(単位：円)

	本年度 予算額	前年度 予算額	備 考
1 公的補助	8,000,000	6,977,687	長野市から交付金
2 負担金	2,971,000	2,122,500	各区からの負担金
3 受託料	200,000	200,000	長野市から草刈受託料
4 繰入金	0	0	
5 雑収入	167,116	223,000	共同募金等配分金
6 事業収入	137,000	241,000	チャリティ収入・バザー収入 移送サービス利用券 ノルディックウォーキング参加料等
当年度収入総額	11,475,116	9,764,187	
前年度繰越金	724,884	456,295	
収入総額	12,200,000	10,220,482	

支出の部

(単位：円)

	本年度 予算額	前年度 予算額	備 考
1 常任評議会費	368,000	610,000	まちづくり市民会議経費 高千穂町交流事業経費 研修会費等
2 環境部会費	250,000	200,000	ごみに関する学習会補助金等
3 安全・安心部会費	200,000	70,000	防災訓練・支援マップ作成費等
4 福祉・健康部会費	2,395,000	2,053,550	ノルディックウォーキング事業経費 「地域福祉活動計画」に関する事業経費
5 教育・文化部会費	980,000	980,000	青少年育成事業費 女性レク・成人式・運動会経費 人権を考える集い経費等
6 事務局費	5,283,000	4,121,292	人件費広報作成費等
7 配分・委託料・補助金	2,151,000	2,143,440	区への配分金
8 予備費	273,000	42,200	
9 積立金	300,000	0	基金・積立金
当年度支出総額	12,200,000	10,220,482	
当年度収支差額	△ 724,884	△ 456,295	

◆基金・積立金

単位：円

戸隠地区住民自治協議会基金 当年度予算残高	358,974
福祉自動車更新積立金 当年度予算残高	4,152,805
災害対応積立金 当年度予算残高	200,028

* 予算額に過不足が生じた場合は、流用できることとする。

平成24年度主な事業計画

常任評議会

- ・高千穂町交流事業
ホームステイ事業の支援
- ・元気なまちづくり市民会議
9月27日（木）午後7時
戸隠農村環境改善センター
- ・住民大会の開催
- ・やまざと支援交付金事業
道路支障木の伐採
野ねずみ一斉駆除大作戦（春）

安全・安心部会

☆防災組織連絡会

- ・総合防災訓練の実施（11月中旬）
- ・要援護者支援マップ作成支援

教育・文化部会

☆青少年育成委員会

- ・「戸隠教育」の策定
- ・青少年健全育成推進大会の実施
- ・子どもフェスティバルの開催

☆公民館委員

- ・女性レクリエーション（7月）
- ・成人式（8月）
- ・市民運動会（10月）

☆人権委員会

- ・「人権を考える集い」（1月）
- ・男女共同参画セミナーの開催

環境部会

☆環境美化委員会

- ・地区清掃活動
ごみゼロ運動
- ・草刈やろうよ！隊
公共施設の草刈作業
- ・地区環境美化学習会

福祉・健康部会

☆健康支援委員会

- ・ノルディックウォーキング支援事業
- ・冬の健康教室の開催

☆社会福祉委員会

- ・「地域福祉活動計画」に基づいた活動
地域たすけあい事業
ひとり暮らし高齢者事業
障害者事業
共同募金 等

事務局

- ・「日赤社資」「共同募金」「緑の募金」「結核肺がん予防募金」の募集及び取りまとめ
- ・広報紙の発行

長野市と協定した事務事業

必須事務（必ず行わなくてはならない事務）

番号	内 容	協議会内担当
01	統計調査員の推薦（国勢調査と農林業センサス）	事 務 局
02	民生委員・児童委員候補者の推薦	事 務 局
03	人権同和教育指導員の配置	人 権 委 員 会
04	投票管理者・投票立会人の推薦	事 務 局
05	期日前投票管理者・期日前投票立会人の推薦	〃
06	社会福祉協議会理事・評議員の推薦	社会福祉委員会
07	放課後子どもプラン等運営委員会委員の内申	〃
08	ごみ集積所における分別用備品等の管理及びルール違反ごみの対応	環境美化委員会
09	「ごみ分別強調月間」集積所巡回指導	〃
10	不法投棄に関する情報提供及び防止対策に関する協力	〃
11	人権同和教育・啓発活動（活動を担当する部署の設置・研修会・住民集会等の開催）の実施	人 権 委 員 会
12-1	「広報ながの」の配布	常 任 評 議 会
12-2	「健康カレンダー」の配布	〃
12-3	「各種検診のご案内」の配布	〃
12-4	「インフルエンザ予防接種のご案内」の配布	〃
12-5	「胃がん検診のご案内」の配布	〃
12-7	「ながの市議会だより」の配布	〃
12-9	長野市社会福祉協議会情報紙「ふくしながの」の配布	〃
13-1	行政連絡区の代表者（区長）及び世帯数（事業所含む）等の報告	〃
13-2	ごみ分別啓発に関する発行物の必要数調査及び配布	事 務 局
15	地区内の土木要望事業のとりまとめ、要望書の作成及び現地調査の案内	常 任 評 議 会
16	長野市社会福祉大会における被表彰者の内申	社会福祉委員会
17	災害見舞金品事業に係る罹災者等の報告及び見舞い金品の伝達	事 務 局
19	「日赤社資」の募集及び取りまとめ	〃
20	「共同募金（戸別・法人募金）」の募集及び取りまとめ	〃
21	「結核・肺がん予防募金」の募集及び取りまとめ	〃
22	「緑の募金」の募集及び取りまとめ	〃
地区個別・臨時的に相談させていただく委員推薦等一覧		〃

番号 14・18の事務は廃止により欠番

選択事務（地区が選択して行う事務）

番号	内 容	協議会内担当
01	防犯灯の設置及び維持管理に係る取りまとめ及び設置箇所等の調整	常 任 評 議 会
05	交通安全施設等設置要望調査	〃
06	春・秋の大掃除	環境美化委員会
07	ゴミゼロ運動・河川清掃	〃
08	不法投棄防止用等啓発看板の設置	〃
10	地域緑化事業	〃
11	犬のフン害防止用啓発看板の設置及び回覧チラシの配布	〃
13	地区地域福祉活動計画の策定及び推進	社会福祉委員会
14	地域たすけあい事業の実施	〃
15	福祉推進員設置事業	〃
16	福祉のまちづくりを進めるための実践事業（地域福祉活動振興事業）	〃
17	健康づくり講座の開催（運動・栄養などの生活習慣病予防、その他予防活動）	健康支援委員会
19	健康福祉に関する部会等の担当者研修会の開催	〃
21	「保健センターだより」の回覧	〃
22	公衆衛生だより「ふれ愛」の回覧	〃
23	男女共同参画セミナーの開催	人 権 委 員 会
24	地域における男女共同参画の推進	〃
25	公民館報の配布	公民館委員会
26	公民館講座・教室事業等のチラシの回覧・配布	〃
27	成人式の運営	〃
28	青少年健全育成集会等の開催	青少年育成委員会
29	地域と学校の連携事業	〃
31	地区における育成会活動の実施	〃
32	青少年健全育成情報交換会への参加	〃
33	青少年問題を考える市民の集いへの参加	〃
34	青少年健全育成フェスティバルへの参加	〃
36	「元気なまちづくり市民会議」の開催	常 任 評 議 会
38	献血推進事業	健康支援委員会

戸隠地区の主な自主事業

番号	事業名称	協議会内担当	番号	事業名称	協議会内担当
1	住民大会	全 委 員 会	7	戸隠教育の策定	青少年育成委員会
2	草刈やろうよ！隊	環境美化委員会	8	こどもフェスティバル	〃
3	総合防災訓練	安全・安心部会	9	青少年育成研修会	〃
4	要援護者マップ作成	〃	10	市民運動会	公民館委員会
5	ノルディックウォーキング	健康支援委員会	11	女性レクリエーション	〃
6	集団検診への協力	〃	12	人権視察研修	人 権 委 員 会

こみゅにてい戸隠では、今回から5回に分けて各区の現状を紹介していきます。記載にあたっては、当協議会広報編集委員が区長に取材又は寄稿戴いたものを基に編集しました。

追通区

追通地区は、肥沃な土地に恵まれているが、ご多分に漏れず高齢化や少子化による区の活動人員の確保が難しいことが悩みの種。すぐその、5年後はどうするのだろうかという疑問がついてまわる。

地球環境の乱れによる天候不順の影響も加わり、土砂崩れに対する対応。

各種センターや施設、神社、道路の老朽化に伴う整備。

有害鳥獣の被害（特にイノシシ、鹿）から作物を守るにしても広範囲であり、担当行政が良くわからない等の困惑。

また子供みこしなどの育成会活動を通じて地区との交流により地域の伝統を守る仕事に等多岐にわたる、お忙しく活躍される区長さんでした。（編集委員）



子どもみこし

上楠川区

上楠川区は、全戸34戸、戸隠地区で一番世帯数の少ない区です。

区の運営は、住民自治協議会が設立されてからも、区長と8名の伍長を中心に、今までの流れの中で、様々な事業を行っています。

他地区も同様かと思いますが、上楠川区も少子高齢化は著しく、子供は中学生1名、幼児2名という現状です。空き家も12戸あり、動ける人は毎年必ず何らかの役が回ってくる等、事業を行っていくうえで、大変厳しい状況におかれています。しかし、現在地区には住んでいないが、家がある子供たちの協力を得て、公民館の女性レクや運動会にも参加することができています。

また、お祭りも、10年程前に担い手育成の為、子供たちにも練習に参加してもらう等の取り組みを行い今年の春祭りの笛・太鼓は新人が務めテープ等に頼らずとも、生で行うことができています。

区の総会には1世帯1名が出席し、年間の行事及び予算等の資料を全戸配布していますが、月ごとの予定を回覧で知らせる。義務人足の出不足金、伍長手当の見直し等、地区の現状を鑑み、住んでいる人が住みやすい地区を目指して、みんなで協力している地区です。（編集委員）



楽しい「おしゃべりサロン」

上祖山区

上祖山区も他地区と同様に高齢化と少子化により、区や公民館活動が困難になってきています。

戸数も年々減少しているのが実態です。ある組では90歳近い男性が一人。残りの家は全部女性という組も出てきました。したがって、組長さんも女性が担当しています。又、当地区では区の役員（組長や協議員）ができないから区を脱退してしまうという方が出て来ております。地区には住んでいるのですが、会議等には出席できないし、出席しても耳も良く聞こえない等の理由によるものです。区の役員も年々大変になっていく様感じられます。

これらの事態に何とか対応していこうと思案にしております。何とか子どもさん方に協力していただいて地区を守っていこうと考えてはいるのですが、名案がありません。ただ手をこまねいていても前に進みませんので、今元気である年配の方に頑張っていたらどうかと思い、各種事業に参加してもらい、健康を維持していただきたいと考えております。人と人のふれあいで元気を出していただきたい。現時点ではこんなことぐらいしか出来ないのが残念です。

現在この上祖山を離れている方でも「定年になったら帰ろう～上祖山に！」と思われるような地区を目指していきたいと思えます。（寄稿）



上組「はこべグループ」

長野市やまざと支援交付金事業について

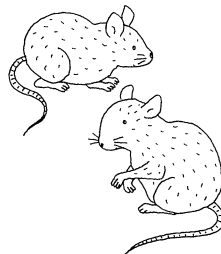
平成23年度は、以下の事業を行いました。

- ☆ 有害鳥獣等のパンフレット作成と全戸配布・地区別講習会（7月～3月）

パンフレット作製費 173,300円

- ☆ 野ねずみ駆除剤の全戸配布（3月）

駆除剤購入費 562,400円



平成24年度は、以下の事業を予定しています。

- ☆ 道路（市道）支障木の伐採（11月頃）

伐採個所調査費・機材費・伐採費・保険料等 121万円

- ☆ 野ねずみ駆除剤の全戸配布（3月）

駆除剤購入費・印刷費等 59万円

住民自治協議会評議委員の皆さんの紹介

一年間お世話になります。

団体名	役職	氏名	団体名	役職	氏名
常任評議会	北部区長	和田 崇	長野交通安全協会	戸隠支部長	小林 将信
〃	中央区長	和田喜代司	戸隠消防団第5方面隊	副隊長	鈴木 誠司
〃	東部区長	山口 光一	戸隠小学校PTA	会長	戸谷利志明
〃	南部区長	長峰 一夫	戸隠中学校PTA	会長	池田 功一
〃	川手区長	塚田 厚	戸隠地区白バラの会	会長	今井 伸子
〃	西部区長	原山 友安	戸隠地区農業活性化委員会	委員長	和田 攻
〃	上楠川区長	原山 一男	戸隠地区有害鳥獣対策協議会	会長	中澤 孝市
〃	宝光社区長	清水 武	常任評議会	会長	和田 文雄
〃	中社区長	徳武 昭夫	常任評議会・区長兼務	副会長	新井 利睦
〃	志垣区長	和泉 健節	常任評議会	会計	原山 隆司
〃	平区長	今井多喜男	〃	監事	鈴木 武征
〃	西条区長	小林 照明	〃	監事	塚田 廣美
〃	追通区長	山口 一夫	〃		野池 周子
〃	上祖山区長	山口 久幸	〃		北山 恵子
〃	下祖山区長	新井 利睦	〃		今井 房男
日赤奉仕団戸隠分団	委員長	畑山富美枝	〃		塚田 久廣
戸隠地区老人クラブ連合会	会長	野池 貞夫	〃		太田 洋子
戸隠地区民生児童委員協議会	会長	鈴木 知	〃	顧問	宮川 忠夫
各委員会	委員長 (名簿は1頁参照)		—	事務局長	岡本 幸一

編集後記

6月19日、台風6号の上陸は気象庁の発表によると統計史上7番目の早さとのこと、幸い戸隠地区には大きな影響がなかったものの、人の力では防ぐことのできない自然の脅威を改めて感じました。地震をはじめとする自然災害に人々は「備えあって憂いなし」という言葉のもと、古来からその備えを行ってきました。生活形態や地域の人口構成に合わせた「備え」をしていこうと、住民一人ひとりが常々考えていきたいものです。

広報「こみにゆていー戸隠」本年度も3名の編集委員を中心に発行します。住民自治協議会事務局には、事務局長・事務局員の山口雅代さん・福祉ワーカーの山口敦子さんがおります。地域のいろいろな情報をお待ちしております。(O)

お問い合わせ先 … 戸隠地区住民自治協議会事務局 (戸隠支所3F)

〒381-4102 長野市戸隠豊岡1554 Tel 254-2490 Fax 254-2327

e-mail togakusi-juumin@tgk.janis.or.jp